



अर्थ बुलेटिन

वर्ष ५ अंक ७

माघ, २०८०

नेपाल सरकार अर्थ मन्त्रालय

मुलुकको वर्तमान आर्थिक परिदृश्य

सम्पादकीय

- आर्थिक वर्ष २०८०/८१ को माघ महिनासम्म कुल राजस्व परिचालन र संघीय खर्च दुवैमा वृद्धि भएको छ। सार्वजनिक ऋणको सावो र ब्याज भुक्तानी बढेको हुँदा वित्तीय व्यवस्था तर्फको खर्चमा उच्च दरले वृद्धि भएको छ। गुणात्मक सुधार सहित पूँजीगत खर्चमा वृद्धि गर्नुपर्ने देखिन्छ।
- वैश्विक क्षेत्रको निक्षेप सङ्कलन र निजी क्षेत्रतर्फ प्रवाह हुने कर्जा बढेतापनि निक्षेपको तुलनामा कर्जा प्रवाहमा वृद्धि हुन सकेको छैन। निक्षेपको तुलनामा कर्जा वृद्धि हुन नसक्दा ब्याजदर समेत न्यून हुँदै गएको छ।
- वस्तु निकासीमा कमी आएतापनि वस्तु पैठारी घटेकाले वस्तु व्यापार घाटामा १.८ प्रतिशतले सुधार भएको छ।
- वैदेशिक रोजगारमा जान श्रम स्वीकृति लिने थप कामदारको सङ्ख्या घटे पनि विप्रेषण आप्रवाह भने बढेको छ। पर्यटन आगमनमा उल्लेख्य सुधार भएको छ।
- समग्रमा मूल्यस्तर माथिको दबाव कम हुँदै गएको छ। मुद्रास्फीति वार्षिक लक्ष्यको सिमाभित्र रहेको छ।
- चालु खाता र शोधनान्तर स्थिति दुवै बचतमा रहेका छन्। फलस्वरूप, विदेशी मुद्रा सञ्चित उल्लेख्य वृद्धि भएको छ। सञ्चित पर्याप्तता सूचकाङ्क समेत बढ्दै गएको छ। विदेशी विनिमय सञ्चितमा वृद्धि भएसँगै यसबाट अर्थतन्त्रमा पर्न सक्ने असर सम्बन्धमा ध्यान दिनुपर्ने छ।
- सार्वजनिक वित्तका सूचकहरू सामान्य रहेका छन् भने बाह्य क्षेत्र थप सुदृढ हुँदै गएको छ। समग्रमा, समष्टिगत आर्थिक परिसूचकहरू सकारात्मक नै देखिन्छन्।

संघीय सरकारी खर्च

- आर्थिक वर्ष २०८०/८१ को माघ महिनासम्म संघीय सरकारको कुल खर्च गत आर्थिक वर्षको सोही अवधिको रु. ६ खर्ब ६७ अर्ब ६६ करोडको तुलनामा २.९ प्रतिशतले वृद्धि भई रु. ६ खर्ब ८६ अर्ब ७५ करोड पुगेको छ। कुल खर्च मध्ये चालु खर्च रु. ५ खर्ब ९ अर्ब ४ करोड, पूँजीगत खर्च रु. ६३ अर्ब ५८ करोड र वित्तीय व्यवस्था तर्फ रु. १ खर्ब १४ अर्ब १३ करोड रहेको छ। यस अवधिको चालु खर्च र पूँजीगत तर्फको खर्चमा क्रमशः ४.२ प्रतिशत र ४.१ प्रतिशतले कमी आएको छ भने वित्तीय व्यवस्था तर्फको खर्चमा ६३.४ प्रतिशतले वृद्धि भएको छ। साथै, यस अवधिको कुल खर्चमध्ये चालु, पूँजीगत र वित्तीय व्यवस्था तर्फको खर्चको हिस्सा क्रमशः ७४.० प्रतिशत, ९.० प्रतिशत र १७.० प्रतिशत रहेको छ। अघिल्लो आर्थिक वर्षको सोही अवधिमा उक्त हिस्सा क्रमशः ८०.० प्रतिशत, १०.० प्रतिशत र १०.० प्रतिशत रहेको थियो।

तालिका (क): पछिल्लो ५ वर्षको माघ महिनासम्मको खर्चको स्थिति (रु. करोडमा)

विवरण/आ.व.	२०७६/७७	२०७७/७८	२०७८/७९	२०७९/८०	२०८०/८१
चालु	३६५७५.०३	४०६८०.८२	४७५६२.४०	५३९५०.९०	५०९०४.२२
पूँजीगत	७७२७.५३	६३०९.८०	६०७८.९६	६६२९.८४	६३५७.८९
वित्तीय व्यवस्था	४४०६.९६	३०९९.३२	५४६९.९३	६९८५.८०	९९४९३.२६
कुल खर्च	४८०८८.७२	४९९९३.९४	५९९०२.४९	६६७६५.७४	६८६७५.३७

स्रोत: अर्थ मन्त्रालय/महालेखा नियन्त्रक कार्यालय, २०८०।

- चालु आर्थिक वर्षको माघसम्मको कुल संघीय सरकारी खर्चमध्ये सबैभन्दा बढी खर्च भार असोज महिनामा २१.३ प्रतिशत र सबैभन्दा कम साउन महिना ५.१ प्रतिशत रहेको छ।

तालिका (ख) : चालु आर्थिक वर्षको संघीय सरकारी खर्चको मासिक विवरण (रु. करोडमा)

महिना	चालु खर्च	पूँजीगत खर्च	वित्तीय व्यवस्था	कुल खर्च	खर्च भार
साउन	१२९३.५८	८२.३९	२२०७.८९	३५०३.७०	०.०५९
भदौ	७५५२.७७	७३४.०८	९३२३.५८	९९३०.२३	०.१४५
असोज	१२५७२.६९	९६६.९२	१४०३.५९	१४६२३	०.२९३
कात्तिक	५७७८.४३	१२९५.६३	५९२.०९	७५०६.१५	०.१०९
मङ्सिर	८,८८२.९०	६०७.०९	२४६.९८	९७३६.९७	०.१४२
पुष	७,७३८.५५	९,३९७.५५	२,३०६.४६	१९,४४२.५६	०.१६५
माघ	७,६६६.९	१,४३४.३९	३,४९२.८३	१२,५९४.१२	०.१७५
जम्मा	५०९०४.२२	६३५७.८९	९९४९३.२६	६८६७५.३७	१.०००

स्रोत: अर्थ मन्त्रालय/महालेखा नियन्त्रक कार्यालय, २०८०।

प्रकाशन तथा सम्पादन
आर्थिक नीति विश्लेषण महाशाखा
सिंहदरवार, काठमाडौं

राजस्व परिचालन

- आर्थिक वर्ष २०८०/८१ को माघ महिनासम्म संघीय सरकारको कुल राजस्व गत आर्थिक वर्षको सोही अवधिको रु. ५ खर्ब १४ अर्ब ६९ करोडको तुलनामा १०.२ प्रतिशतले वृद्धि भई रु. ५ खर्ब ६७ अर्ब ४०

<http://www.mof.gov.np>

इमेल: epad@mof.gov.np

फोन नं.: ०१-४२९९३२६ फ्याक्स नं.: ०१-४२९९३२५

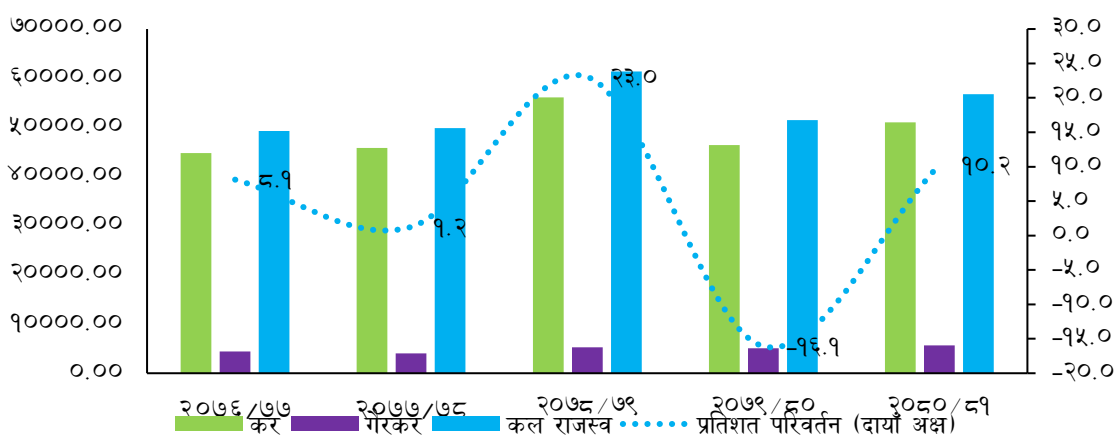
करोड सङ्कलन भएको छ। कुल राजस्वमा कर राजस्व रु.५ खर्ब १० अर्ब ४९ करोड र गैरकर राजस्व रु.५६ अर्ब ९१ करोड रहेको छ। साथै, यस अवधिमा अन्य प्राप्ति सहित कुल प्राप्ति रु. ५ खर्ब ८८ अर्ब ८० करोड पुगेको छ।

तालिका (ग): पछिल्लो ५ आर्थिक वर्षको पहिलो सात महिनाको राजस्व परिचालनको स्थिति (रु. करोडमा)

विवरण/आ.व.	२०७६/७७	२०७७/७८	२०७८/७९	२०७९/८०	२०८०/८१
कर	४४७८१.४७	४५८१०.१५	५६०८४.३२	४६४१९.०८	५१०४९.५५
गैरकर	४४५६.५०	४०४२.३१	५२५६.७७	५०४९.८८	५६९०.७५
कुल राजस्व	४९२३७.९६	४९८५२.४६	६१३४१.०९	५१४६८.९६	५६७४०.३०

स्रोत: अर्थ मन्त्रालय/महालेखा नियन्त्रक कार्यालय, २०८०।

चार्ट (क): पछिल्लो ५ आर्थिक वर्षको पहिलो सात महिनाको राजस्व सङ्कलनको प्रवृत्ति (रु.करोडमा)

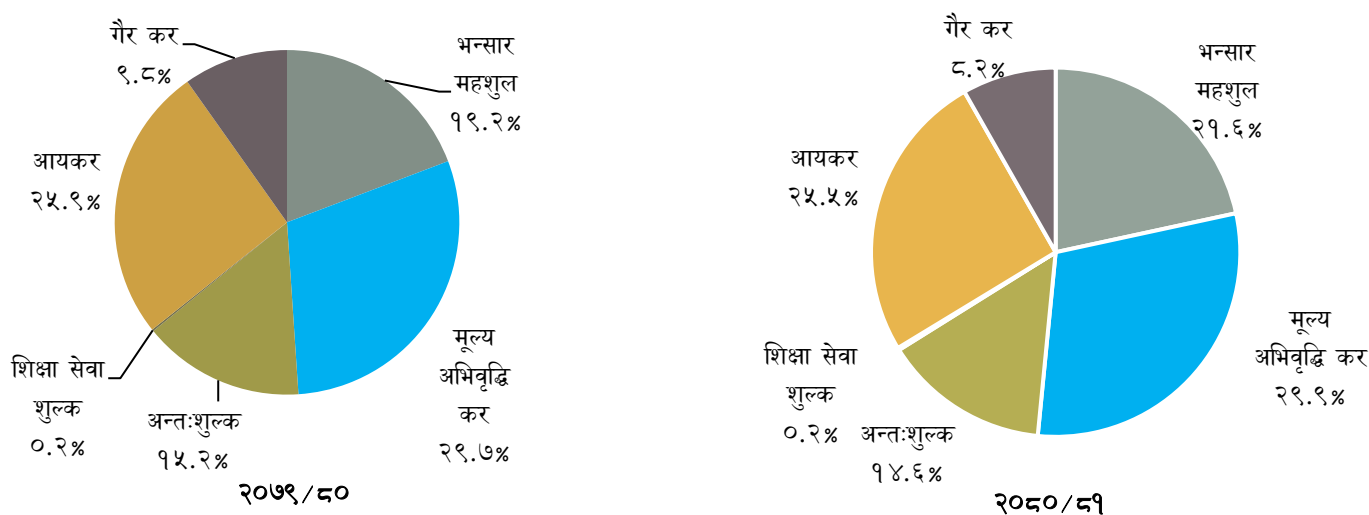


स्रोत: अर्थ

मन्त्रालय/महालेखा नियन्त्रक कार्यालय, २०८०।

- आर्थिक वर्ष २०७९/८० माघसम्म राजस्व सङ्कलनमा १६.१ प्रतिशतले कमी आएको थियो भने चालु आर्थिक वर्षमा राजस्व सङ्कलनमा १०.२ प्रतिशतले वृद्धि भएको छ।
- चालु आर्थिक वर्षको पहिलो सात महिनामा गत आर्थिक वर्षको सोही अवधिको तुलनामा कुल राजस्वमा भन्सार महशुल र मूल्य अभिवृद्धि करको योगदानमा वृद्धि भएको छ भने आय कर, गैरकर र अन्तःशुल्कको योगदान घटेको छ।

चार्ट (ख): पछिल्लो २ आर्थिक वर्षको माघ महिनासम्म सङ्कलित राजस्वको संरचना



स्रोत: अर्थ मन्त्रालय, २०८०।

तालिका (घ): पछिल्लो दुई आर्थिक वर्षको माघ महिनासम्मको राजस्व असुलीको विवरण (रु. करोडमा)

कर शीर्षक	आ.व. २०७९/८० को असुली	आ.व. २०८०/८१ वार्षिक लक्ष्य	आ.व. २०८०/८१ को लक्ष्य र असुली	वार्षिक लक्ष्यको तुलनामा असुली प्रतिशतमा	माघ महिनासम्मको लक्ष्यको तुलनामा असुली प्रतिशतमा	वार्षिक प्रतिशत परिवर्तन	
भन्सार महशुल	९८९४.३८	३०७४३.७७	१८३२०.७२	११००९.४५	३५.८	६०.१	११.३
मूल्य अभिवृद्धि कर	१५२९४.५५	४२५८९.१४	२२५६८.३६	१६४९७.६३	३८.७	७३.१	७.९
उत्पादन बिक्री सेवा	६०२२.४५	१५७२१.६२	८०५९.६३	६५३९.२३	४१.६	८१.१	८.६
पैठारी	९२७२.०९	२६८६७.५२	१४५०८.७३	९९५८.३९	३७.१	६८.६	७.४
अन्तःशुल्क	७८१९.४८	२०७२२.१४	१०८६२.६४	७८५१.५६	३७.९	७२.३	०.४
आन्तरिक उत्पादन	६०००.२९	१५५५८.५५	७९७६.०३	५७५३.९७	३७.०	७२.१	-४.१
पैठारी	१८१९.१९	५१६३.५९	२८८६.६१	२०९७.५९	४०.६	७२.७	१५.३
शिक्षा सेवा शुल्क	८८.१९	२८१.०२	१४४.०६	१८८.१०	६६.९	१३०.६	११३.३
आयकर	१३३२२.४८	३६२११.८९	१८५६३.८८	१५५०२.८०	४२.८	८३.५	१६.४
आयकर	११०८३.११	३०२३१.६२	१५४९८.१२	१२९२९.७४	४२.८	८३.४	१६.७
ब्याज कर	२२३९.३७	५९८०.२७	३०६५.७६	२५७३.०६	४३.०	८३.९	१४.९
कर राजस्व जम्मा	४६४१९.०८	१३०५४७.९६	७०४५९.६६	५१०४९.५४	३९.१	७२.५	१०.०
गैर कर जम्मा	५०४९.८५	११७०६.२१	६२५४.५२	५६९०.७६	४८.६	९१.०	१२.७
कूल राजस्व	५१४६८.९३	१४२२५४.१७	७६७१४.१८	५६७४०.३०	३९.९	७४.०	१०.२
अन्य प्राप्ति	३४७४.४४	०.००	०.००	२१३९.८३	-	-	-३८.४
जम्मा राजस्व/प्राप्ति	५४९४३.३७	१४२२५४.१७	७६७१४.१८	५८८८०.१३	४१.४	७६.८	७.२

स्रोत: अर्थ मन्त्रालय, २०८०। # भन्सार महशुल अन्तर्गत पैठारी निकासी पूर्वाधार कर भन्सारको अन्य आय कृषि सुधार शुल्क सडक मर्मत तथा सुधार दस्तुर सडक निर्माण तथा सम्भार दस्तुर समावेश गरिएको।

- गत आर्थिक वर्षको माघ महिनासम्मको तुलनामा चालु आर्थिक वर्षको सोही अवधिमा शिक्षा सेवा शुल्कमा उल्लेख्य वृद्धि भएको छ। बेरुजु असुली लगायतका अन्य प्राप्ति सङ्कलनमा ३८.४ प्रतिशत र आन्तरिक तर्फको अन्तःशुल्क सङ्कलनमा ४.१ प्रतिशतले कमी आएको छ भने अन्य शीर्षकका कर सङ्कलनमा वृद्धि भएको छ।
- चालु आर्थिक वर्षको माघ महिनासम्म शिक्षा सेवा शुल्क सङ्कलन लक्ष्यभन्दा बढी भएको छ। यस अवधिको कुल राजस्व लक्ष्यको ७४.० प्रतिशत सङ्कलन भएको छ भने वार्षिक राजस्व लक्ष्यको ३९.९ प्रतिशत राजस्व सङ्कलन भएको छ।

संघीय राजस्व

- चालु आर्थिक वर्षको पहिलो सात महिनामा संघीय सरकारको राजस्व परिचालन (बाँडफाँट अधिको रोयल्टी समेत) गत आर्थिक वर्षको सोही अवधिको रु.४ खर्ब ५० अर्ब ८० करोडको तुलनामा ११.६ प्रतिशतले वृद्धि भई रु. ५ खर्ब ६५ करोड पुगेको छ। यस अवधिमा प्रदेश र स्थानीय तहमा बाँडफाँट हुने कर राजस्व गत आर्थिक वर्षको रु.६३ अर्ब ८८ करोडको तुलनामा ४.५ प्रतिशतले वृद्धि भई रु.६६ अर्ब ७५ करोड पुगेको छ।

करको दायरा विस्तार

- २०८० माघसम्म स्थायी लेखा नम्बर लिने करदाताको कुल संख्या ५९ लाख ८० हजार ३ सय ५६ पुगेको छ। यस अवधिमा दर्ता भएका कुल करदातामध्ये व्यक्तिगत स्थायी लेखा नम्बर लिने करदाता ४० लाख नाघेको (६६.९ प्रतिशत) छ। त्यस्तै व्यावसायिक स्थायी लेखा नम्बर लिने १९ लाख ४६ हजार ९ सय ५३ (३२.६ प्रतिशत) र करकट्टि गर्ने निकायले लिएको स्थायी लेखा नम्बर ३१ हजार ४ सय ७८ (०.५ प्रतिशत) रहेको छ। यस अवधिसम्म मूल्य अभिवृद्धि करमा दर्ता भएका करदाताको सङ्ख्या ३ लाख २४ हजार ५ सय १३ र अन्तःशुल्कमा दर्ता हुने करदाताको सङ्ख्या १ लाख २२ हजार ९ सय ८९ पुगेको छ।

तलिका (ड): व्यक्तिगत तथा व्यावसायिक स्थायी लेखा नम्बर लिएका करदाताको विवरण

दर्ताको प्रकार	२०८०	२०७९/८०	२०८०/८१	हालसम्मको जम्मा
	असारसम्म	माघसम्म	माघसम्म	
व्यावसायिक स्थायी लेखा नम्बर करकट्टी गर्ने निकायले लिएको स्थायी लेखा नम्बर	१८७६३०५	९०३४७	७०६४८	१९४६९५३
व्यक्तिगत स्थायी लेखा नम्बर जम्मा स्थायी लेखा नम्बर	३६४९६१४	३४७६०९	३५२३११	४००१९२५
मू.अ.कर	३०८४७७	१४१७४	१६०३६	३२४५१३
अन्तः शुल्क	११६६७५	७३६५	६३१४	१२२९८९

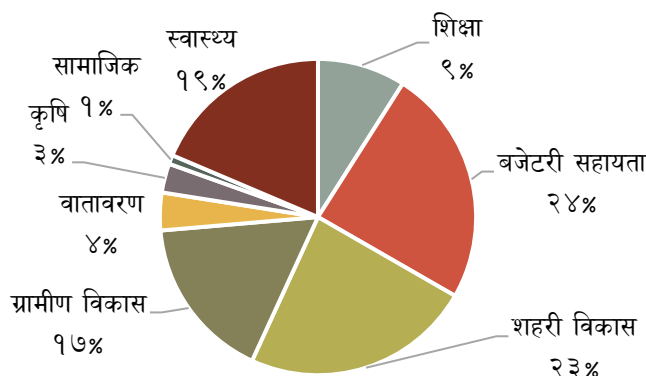
स्रोत: आन्तरिक राजस्व विभाग ।

#स्थायी लेखा नम्बरको दर्ता खारेजीबाट कायम भएको सङ्ख्या मात्र समावेश गरिएको।

वैदेशिक सहयोग तथा सार्वजनिक ऋण

१०. आर्थिक वर्ष २०८०/८१ को माघ महिनासम्म वैदेशिक सहायता प्रतिवद्धता रु. ८९ अर्ब ४९ करोड रहेको छ। गत आर्थिक वर्षको सोही अवधिमा वैदेशिक सहायता प्रतिवद्धता रु.१ खर्ब ३७ अर्ब १२ करोड रहेको थियो।
११. कुल वैदेशिक सहायता प्रतिवद्धतामध्ये अनुदान सहायता ३२.२ प्रतिशत र ऋण सहायता ६७.८ प्रतिशत प्राप्त रहेको छ। यस अवधिमा भएको वैदेशिक सहायता प्रतिवद्धतामध्ये सबैभन्दा बढी बजेटरी सहायता २४.३ प्रतिशत रहेको छ। कुल सहायता प्रतिवद्धतामध्ये एशियाली विकास बैंक, विश्व बैंक र युरोपियन युनियनको सहायता क्रमशः ५३.२ प्रतिशत १८.३ प्रतिशत र ११.९ प्रतिशत रहेको छ।

चार्ट (ग): चालु आर्थिक वर्षको माघ महिनासम्मको कुल वैदेशिक सहायता प्रतिवद्धताको क्षेत्रगत संरचना (प्रतिशतमा)



स्रोत: अर्थ मन्त्रालय, २०८०।

१२. चालु आर्थिक वर्षको माघ महिनासम्म आन्तरिक ऋणतर्फ रु.९० अर्ब ९७ करोड र बाह्य ऋणतर्फ रु.२० अर्ब १३ करोड गरी कुल सार्वजनिक ऋण रु. १ खर्ब ११ अर्ब १० करोड पुगेको छ। यसैगरी यस अवधिमा आन्तरिक ऋणतर्फ रु.३९ अर्ब १५ करोड र बाह्य ऋणतर्फ रु.५ अर्ब गरी कुल ब्याज भुक्तानी रु.४४ अर्ब १५ करोड पुगेको छ।
१३. संघीय सरकारले आर्थिक वर्ष २०८०/८१ को पहिलो सात महिनामा रु.१ खर्ब ५० अर्ब ३१ करोड बराबरको आन्तरिक ऋण परिचालन गरेको छ। त्यसैगरी यस अवधिमा रु. ५२ अर्ब १३ करोड बराबरको बाह्य ऋण प्राप्त भएको छ। समग्रमा यस अवधिमा सरकारले रु.२ खर्ब २ अर्ब ४४ करोड बराबरको सार्वजनिक ऋण परिचालन गरेको छ।
१४. २०८० माघसम्म सरकारको कुल तिर्न बाँकी सार्वजनिक ऋण रु.२३ खर्ब ८६ अर्ब ७७ करोड पुगेको छ। जसमध्ये आन्तरिक ऋण रु.११ खर्ब ८४ अर्ब ५३ करोड (४९.६ प्रतिशत) र बाह्य ऋण रु.१२ खर्ब २ अर्ब २५ करोड (५०.४ प्रतिशत) रहेको छ।

वित्तीय क्षेत्र

१५. आर्थिक वर्ष २०८०/८१ को माघ महिनासम्म बैङ्क तथा वित्तीय क्षेत्रमा रहेको निक्षेप २०८० असारमासको तुलनामा ७.० प्रतिशतले वृद्धि भएको छ भने निजी क्षेत्रतर्फ प्रवाहित कर्जा ४.१ प्रतिशतले वृद्धि भएको छ। अघिल्लो आर्थिक वर्षको सोही अवधिमा बैङ्क तथा वित्तीय क्षेत्रमा रहेको निक्षेप ५.० प्रतिशतले वृद्धि भएको थियो भने निजी क्षेत्रतर्फ प्रवाहित कर्जा ३.२ प्रतिशतले वृद्धि भएको थियो। यस अवधिमा वार्षिक विन्दुगत आधारमा निक्षेप र निजी क्षेत्रमा जाने कर्जा प्रवाह क्रमशः १४.४ प्रतिशत र ४.७ प्रतिशतले वृद्धि भएको छ।

१६. २०७९ माघ मसान्तसम्म बैङ्क तथा वित्तीय संस्थाको सङ्ख्या १२१ रहेकोमा गाभने/गाभिने प्रक्रिया मार्फत् २०८० माघसम्म यस्तो संख्या ११२ कायम भएको छ। २०७९ माघ मसान्तसम्म बैङ्क तथा वित्तीय संस्थाको शाखा सङ्ख्या ११ हजार ६ सय ११ रहेकोमा २०८० माघमसान्तमा ११ हजार ५ सय ८७ कायम रहेको छ।

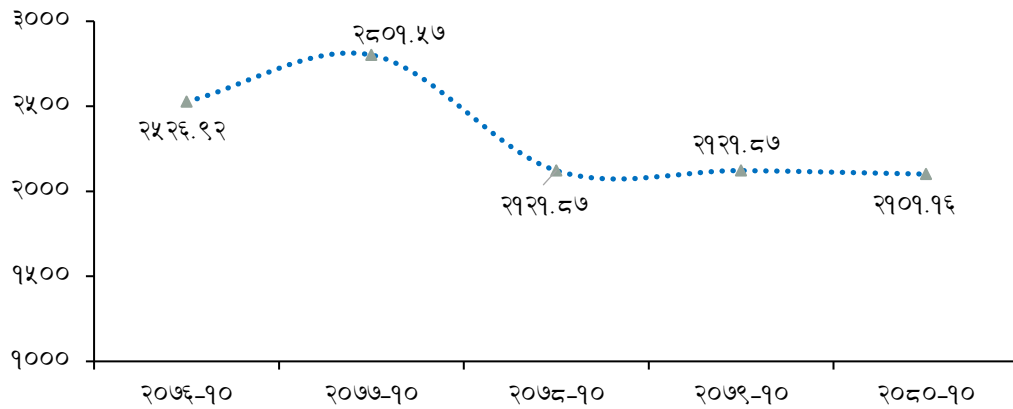
बीमा क्षेत्र

१७. चालु आर्थिक वर्षको माघ महिनासम्म जारी भएको कुल बीमालेख सङ्ख्यामा गत आर्थिक वर्षको सोही अवधिको तुलनामा २.५ प्रतिशतले कमी आई १ करोड ५४ लाख ९७ हजार १ सय २४ कायम भएको छ। जसमध्ये जीवन बीमालेखको हिस्सा ८९.० प्रतिशत रहेको छ भने निर्जिवन बीमालेखको हिस्सा ११.० प्रतिशत रहेको छ।
१८. यस अवधिमा सङ्कलन भएको बीमा प्रिमियम रकम गत आर्थिक वर्षको सोही अवधिको तुलनामा २.८ प्रतिशतले वृद्धि भई रु. १ खर्ब ९ अर्ब ३९ करोड पुगेको छ। गत आर्थिक वर्षमा उक्त रकम रु. १ खर्ब ६ अर्ब ४५ करोड रहेको थियो।
१९. चालु आर्थिक वर्षको माघ महिनासम्म जारी भएको म्यादी, लघुम्यादि, जीवन बीमालेख र वैदेशिक रोजगार बीमालेख समेत समावेश गर्दा बीमाको दायरामा आएको जनसङ्ख्या ४३.१ प्रतिशत रहेको छ। गत आर्थिक वर्षको सोही अवधिमा उक्त जनसङ्ख्या ४०.७ प्रतिशत रहेको थियो।

पूँजी बजार

२०. २०७९ माघ मसान्तमा २१२१.८७ विन्दुमा रहेको नेप्से सूचकाङ्क २०८० माघ मसान्तमा २१०१.१६ विन्दु कायम भएको छ। यस अवधिमा वार्षिक विन्दुगत आधारमा बजार पूँजीकरण ७.९ प्रतिशतले वृद्धि भई रु.३३ खर्ब २ अर्ब ८४ करोड कायम भएको छ। गत आर्थिक वर्षको सोही अवधिमा यस्तो रकम २२.७ प्रतिशतले न्यून भई रु.३० खर्ब ६१ अर्ब ९६ करोड रहेको थियो।

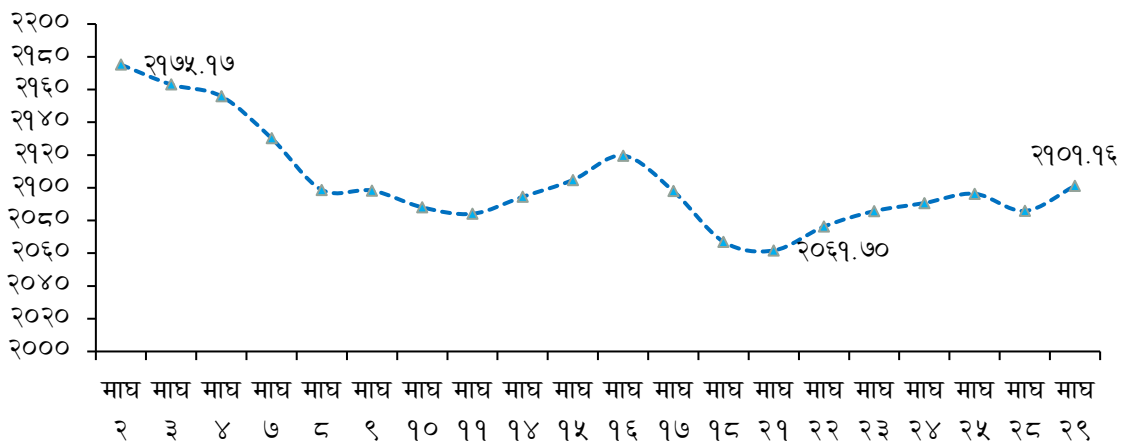
चार्ट (घ): पछिल्लो ५ आर्थिक वर्षको माघ मसान्तको नेप्से सूचकाङ्क



स्रोत: नेपाल स्टक एक्सचेन्ज लिमिटेड २०८०।

२१. २०८० माघ महिनाको २ गते २१७५.१७ विन्दुमा रहेको नेप्से सूचकाङ्क विभिन्न उतार चढावबीच महिनाको अन्तिम कारोवार भएको दिन माघ २९ गते २१०१.१६ विन्दु कायम भएको छ। माघ महिनामा नेप्से सूचकाङ्क सबैभन्दा उच्च माघ २ गते २१७५.१७ विन्दु र सबैभन्दा न्यून माघ २१ गते २०६१.७० विन्दुमा रहेको थियो।

चार्ट (ङ): २०८० माघ महिनाको नेप्से सूचकाङ्क



स्रोत: नेपाल स्टक एक्सचेन्ज लिमिटेड २०८०।

मूल्य स्थिति

२२. २०८० माघ महिनामा वार्षिक विन्दुगत उपभोक्ता मुद्रास्फिति ५.०१ प्रतिशत रहेको छ। गत वर्षको सोही अवधिमा यस्तो मुद्रास्फिति ७.८८ प्रतिशत रहेको थियो। २०८० माघमा खाद्य तथा पेय पदार्थ समूहको मुद्रास्फिति ६.५१ प्रतिशत र गैर-खाद्य तथा सेवा समूहको मुद्रास्फिति ३.८५ प्रतिशत रहेको छ। गत आर्थिक वर्षमा उक्त समूहको मुद्रास्फिति क्रमशः ६.१९ प्रतिशत र ९.२२ प्रतिशत रहेको थियो।

मुद्रा प्रदाय

२३. वार्षिक विन्दुगत आधारमा २०८० माघ मसान्तमा विस्तृत मुद्राप्रदाय १३.७ प्रतिशतले वृद्धि भएको छ। आर्थिक वर्ष २०८०/८१ को पहिलो सात महिनामा विस्तृत मुद्रा प्रदाय ७.० प्रतिशतले बढेको छ। अघिल्लो वर्षको सोही अवधिमा उक्त मुद्रा प्रदाय ४.६ प्रतिशतले बढेको थियो।

बाह्य क्षेत्र

२४. पछिल्लो पाँच आर्थिक वर्षको तथ्याङ्क विश्लेषण गर्दा आर्थिक वर्ष २०७८/७९ को पहिलो सात महिनासम्म कुल वस्तु निर्यात वृद्धि भएकोमा त्यसपछिका आर्थिक वर्षहरूमा घट्दो प्रवृत्तिमा रहेको छ। आर्थिक वर्ष २०७८/७९ मा निर्यात आयात अनुपात ११.५ प्रतिशत रहेको थियो भने कुल व्यापारमा निर्यातको अंश १०.३ प्रतिशत रहेको थियो। चालु आर्थिक वर्ष २०८०/८१ को पहिलो सात महिनामा यस्तो अनुपात क्रमशः ९.७ प्रतिशत र ८.८ प्रतिशत रहेको छ।

तालिका (च): पछिल्लो पाँच आर्थिक वर्षको माघ महिनासम्मको वस्तु व्यापारको विवरण

विवरण/आ.व.	२०७६/७७	२०७७/७८	२०७८/७९	२०७९/८०	२०८०/८१
आयात	८०३६०	८०३६४	११४७४७	९१९१७	८९७९४
निर्यात	६४९७	६९९२	१३१६६	९३४३	८६८३
कुल व्यापार	८६८५७	८७३५६	१२७९१३	१०१२६०	९८४७७
व्यापार सन्तुलन	-७३८६३	-७३३७३	-१०१५८२	-८२५७३	-८११११
निर्यात आयात अनुपात	८.१	८.७	११.५	१०.२	९.७
आयात (प्रतिशतमा)	९२.५	९२.०	८९.७	९०.८	९१.२
निर्यात (प्रतिशतमा)	७.५	८.०	१०.३	९.२	८.८

स्रोत: भन्सार विभाग, २०८०।

वस्तु निर्यात

२५. आर्थिक वर्ष २०८०/८१ को माघमहिनासम्म कुल वस्तु निर्यात गत आर्थिक वर्षको सोही अवधिको तुलनामा ७.१ प्रतिशतले कमी भई रु.८६ अर्ब ८३ करोड रहेको छ। गत आर्थिक वर्षको सोही अवधिमा कुल वस्तु निर्यात २९.० प्रतिशतले न्यून भई रु.९३ अर्ब ४३ करोड रहेको थियो। यस अवधिमा फलामे पाता, प्लाइउड, फलफुलको जुस, तयारी कपडा लगायतका वस्तुको निर्यातमा वृद्धि भएको छ भने प्रशोधित पाम तेल, अलैची, जुटका बुनिएका, कपडा, जमोठ कपडा ऊनी गलैँचा कार्पेट लगायतका वस्तुको निर्यात घटेको छ।

तालिका (छ): पछिल्लो दुई आर्थिक वर्षको माघ महिनासम्म निर्यात भएका प्रमुख १० वस्तुहरूको तुलनात्मक स्थिति (मूल्य रु. करोडमा)

वस्तु	२०७९/८०	२०८०/८१	प्रतिशत परिवर्तन
फलामे पाता	३५४.३५	७०५.१५	९९.०
सेन्थेटिक यार्न	६८७.२४	६४१.७६	-६.६
उनी गलैँचा कार्पेट	६४५.४६	६०७.५९	-५.९
तयारी कपडा	४६३.११	५२२.०४	१२.७
अलैची	४८९.७६	४४४.३५	-९.३
फलफुलको जुस	३२८.६६	४३८.७६	३३.५
प्लाइउड	२१६.२४	४२१.१२	९४.७
प्रशोधित पाम तेल	१३९२.६७	३५९.११	-७४.२
जुटका बुनिएका कपडा	३०३.८२	२८३.१९	-६.८
जमोठ कपडा	२९५.३५	२७५.३६	-६.८
अन्य	४१६६.५०	३९८४.४७	-४.४
कुल	९३४३.१६	८६८२.९०	-७.१

स्रोत: भन्सार विभाग २०८०।

२६. यस अवधिको कुल निर्यातमध्ये भारत चीन र अन्य देशहरू तर्फ भएको निर्यातको अंश क्रमशः ६७.६ प्रतिशत २.१ प्रतिशत र ३०.३ प्रतिशत रहेको छ। गत आर्थिक वर्ष यस्तो निर्यात क्रमशः ७०.९ प्रतिशत ०.५ प्रतिशत र २८.६ प्रतिशत प्रतिशत रहेको थियो।
२७. यस अवधिमा भारत र अन्य मुलुकतर्फ भएको निर्यात क्रमशः ११.३ प्रतिशत र २.० प्रतिशतले कमी आएको छ भने चीन तर्फको निर्यात ३३.८ प्रतिशतले वृद्धि भएको छ।

वस्तु आयात

२८. आर्थिक वर्ष २०८०/८१ को माघ महिनासम्म कुल वस्तु आयात गत आर्थिक वर्षको सोही अवधिको तुलनामा २.३ प्रतिशतले कमी भई रु.८ खर्ब ९७ अर्ब ९४ करोड पुगेको छ। गत आर्थिक वर्षको सोही अवधिमा कुल वस्तु आयात १९.९ प्रतिशतले कमी आई रु.९ खर्ब १९ अर्ब १७ करोड रहेको थियो।
२९. चालु आर्थिक वर्षको पहिलो सात महिनामा एच.आर सीट, विद्युतबाट सञ्चालित जीप कार र भ्यानहरू तयारी कपडा लगायतका वस्तुको आयात बढेको छ भने सुन, एलापी ग्यास, डिजेल, शुद्ध फलाम लगायतका वस्तुको आयात घटेको छ।
३०. यस अवधिको कुल आयातमध्ये भारत चीन र अन्य देशहरूबाट क्रमशः ६१.८ प्रतिशत १९.३ प्रतिशत र १८.९ प्रतिशत आयात भएको छ। गत आर्थिक वर्षमा यस्तो अंश क्रमशः ६२.९ प्रतिशत १३.६ प्रतिशत र २४.३ प्रतिशत रहेको थियो।
३१. यस अवधिमा भारत र अन्य मुलुकबाट भएको आयात क्रमशः २.८ प्रतिशत र २३.८ प्रतिशतले घटेको छ भने चीनबाट भएको आयात ३८.४ प्रतिशतले वृद्धि भएको छ।

तलिका (ज) : पछिल्लो दुई आर्थिक वर्षको माघ महिनासम्म आयात भएका प्रमुख १० वस्तुहरूको तुलनात्मक स्थिति (रु. करोडमा)

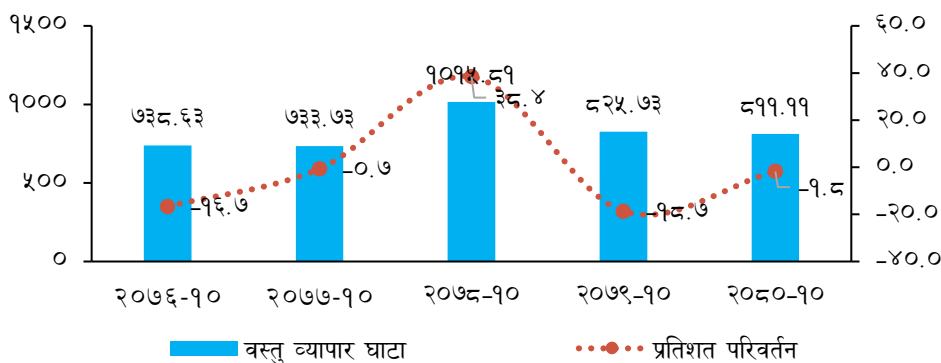
वस्तु	२०७९/८०	२०८०/८१	प्रतिशत परिवर्तन
डिजेल	८४६१.६४	७७४१.९८	-८.५
पेट्रोल	३८७३.३३	३८८२.६३	०.२
एल पि ग्यास	३३३४.३२	३०३१.२७	-९.१
एच.आर.सिट	८१३.०८	२५९२.५२	२१८.९
शुद्ध फलाम	२३६६.०४	२२६६.३८	-४.२
तयारी कपडा	१४५३.५१	२१४५.९०	४७.६
मोबाइल टेलिफोन	१६२५.९८	१८१७.०४	११.८
अन्य एलोपेथीक औषधी	१४३१.४०	१६१२.७१	१२.७
विद्युतबाट सञ्चालित जीप कार र भ्यानहरू	५६३.००	१५४५.६४	१७४.५
सुन	३१०२.७६	१३७७.०८	-५५.६
अन्य	६४८९१.५०	६१७८१.१२	-४.८
कुल	१९१६.५६	८९७९४.२७	-२.३

स्रोत: भन्सार विभाग ।

व्यापार सन्तुलन

३२. आर्थिक वर्ष २०८०/८१ को माघ महिनासम्म वस्तु व्यापार घाटा गत आर्थिक वर्षको सोही अवधिको तुलनामा १.८ प्रतिशतले सुधार भई रु. ८ खर्ब ११ अर्ब ११ करोड रहेको छ। गत आर्थिक वर्षको सोही अवधिमा वस्तु व्यापार घाटा १८.७ प्रतिशतले सुधार भई रु.८ खर्ब २५ अर्ब ७३ करोड रहेको थियो।

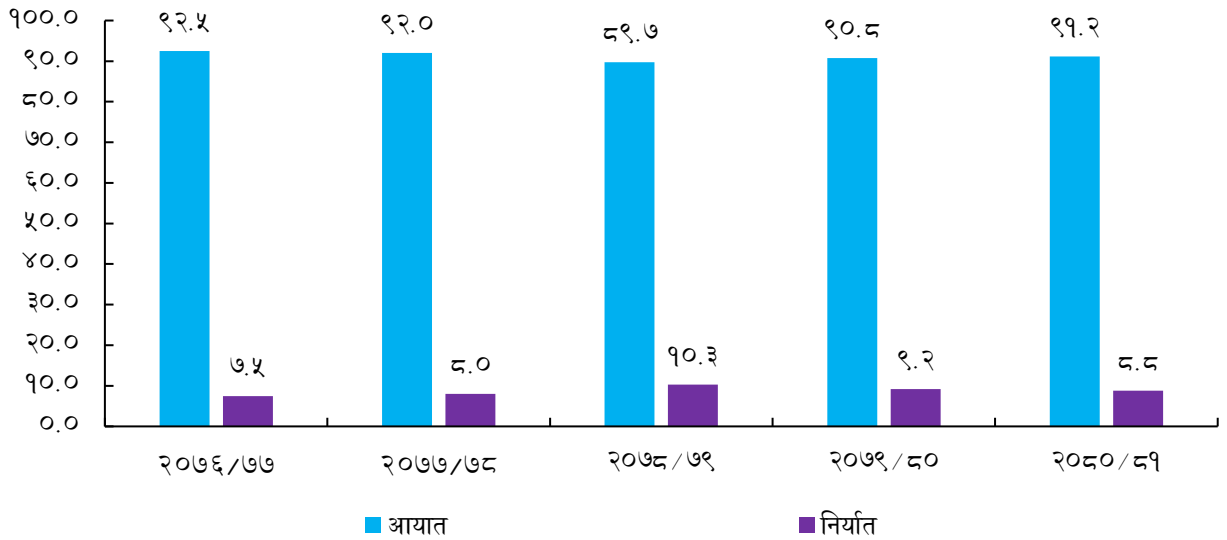
चार्ट (क) : पछिल्लो ५ आर्थिक वर्षको पहिलो सात महिनाको वस्तु व्यापार घाटाको स्थिति (रु. अर्बमा)



स्रोत: भन्सार विभाग, २०८०।

३३. आर्थिक वर्ष २०७८/७९ को माघ महिनासम्म अन्तरराष्ट्रिय व्यापारमा व्यापार घाटा उच्च भएको थियो भने त्यसपछिका आर्थिक वर्षका सोहि अवधिसम्मको वस्तु व्यापार घाटामा सुधार हुँदै गएको छ।

चार्ट (छ): पछिल्लो ५ आर्थिक वर्षको पहिलो सात महिनाको कुल वस्तु व्यापारमा निर्यात र आयातको अंश (प्रतिशतमा)



स्रोत: भन्सार विभाग

३४. नेपालको कुल व्यापारमा निर्यातको अंश न्यून रहेको छ। विगत पाँच आर्थिक वर्षको पहिलो सात महिनामा कुल व्यापारमा निर्यातको हिस्सा आर्थिक वर्ष २०७८/७९ सम्म वृद्धि हुँदै आएकोमा त्यस पछिका वर्षमा पुनः घट्न थालेको छ। चालु आर्थिक वर्षको माघ महिनासम्मको कुल व्यापारमा निर्यात र आयातको अंश क्रमशः ८.८ प्रतिशत र ९१.२ प्रतिशत रहेको छ।

सेवा व्यापार

३५. आर्थिक वर्ष २०८०/८१ को पहिलो सात महिनाको कुल सेवा आय गत वर्षको सोही अवधिको सेवा आय रु. १ खर्ब १९ करोडको तुलनामा ३४.८ प्रतिशतले वृद्धि भई रु.१ खर्ब ३५ अर्ब १ करोड रहेको छ। यस अवधिमा सेवा खर्च रु.१ खर्ब ४४ अर्ब ५५ करोडको तुलनामा १९.२ प्रतिशतले वृद्धि भई रु.१ खर्ब ७२ अर्ब २७ करोड पुगेको छ।

३६. आर्थिक वर्ष २०८०/८१ को माघ महिनासम्म खुद सेवा आय रु.३७ अर्ब २६ करोडले घाटामा रहेको छ। गत वर्षको सोही अवधिमा खुद सेवा आय रु. ४४ अर्ब ३६ करोडले घाटामा रहेको थियो।

विप्रेषण आप्रवाह र वैदेशिक रोजगार

३७. चालु आर्थिक वर्षको माघ महिनासम्म वैदेशिक रोजगारमा जाने कामदारको सङ्ख्या घटे पनि विप्रेषण आप्रवाहमा भने उल्लेख्य वृद्धि भएको छ। आर्थिक वर्ष २०८०/८१ को माघ महिनासम्म विप्रेषण आप्रवाह गत आर्थिक वर्षको सोही अवधिको रु.६ खर्ब ८९ अर्ब ८८ करोडको तुलनामा २१.६ प्रतिशतले वृद्धि भई रु.८ खर्ब ३९ अर्ब पुगेको छ। गत आर्थिक वर्षको सोही अवधिमा विप्रेषण आप्रवाह २७.१ प्रतिशतले वृद्धि भएको थियो। यस अवधिको विप्रेषण आप्रवाह अमेरिकी डलरमा १९.१ प्रतिशतले वृद्धि भएको छ।

चालु खाता एवम् शोधनान्तर स्थिति

३८. आर्थिक वर्ष २०८०/८१ को माघ महिनासम्म शोधनान्तर स्थिति रु.२ खर्ब ९७ अर्ब ७२ करोड बचतमा रहेको छ। गत आर्थिक वर्षको सोही अवधिमा शोधनान्तर स्थिति रु. १ खर्ब २८ अर्ब ५५ करोडले बचतमा रहेको थियो। त्यसैगरी यस अवधिमा चालु खाता रु.१ खर्ब ६१ अर्ब ६९ करोडले बचतमा रहेको छ। गत वर्षको सोही अवधिमा चालु खाता रु.४० अर्ब १६ करोडले घाटामा रहेको थियो।

३९. आर्थिक वर्ष २०८०/८१ को माघ महिनासम्म शोधनान्तर स्थिति अमेरिकी डलरमा २ अर्ब २४ करोड बचतमा रहेको छ। गत आर्थिक वर्षको सोही अवधिमा शोधनान्तर स्थिति ९७ करोड ५७ लाख बचतमा रहेको थियो। त्यसैगरी यस अवधिमा चालु खाता अमेरिकी डलरमा १ अर्ब २२ करोडले बचतमा रहेको छ। गत वर्षको सोही अवधिमा चालु खाता ३१ करोड ४६ लाखले घाटामा रहेको थियो।

विदेशी विनिमय सञ्चिति

४०. आर्थिक वर्ष २०८०/८१ को माघ महिनासम्म विदेशी विनिमय सञ्चिति गत वर्षको सोही अवधिको रु.१३ खर्ब ८३ अर्ब ३३ करोडको तुलनामा ३३.४ प्रतिशतले वृद्धि भई रु.१८ खर्ब ४४ अर्ब ९४ करोड कायम भएको छ।

४१. आर्थिक वर्ष २०८०/८१ को पहिलो सात महिनासम्मको आयातलाई आधार मान्दा बैकिङ्ग क्षेत्रसँग रहेको विदेशी विनिमय सञ्चितिले १४.७ महिनाको वस्तु आयात र १२.३ महिनाको वस्तु तथा सेवाको आयात धान्न पर्याप्त रहेको छ।

विनिमय दर

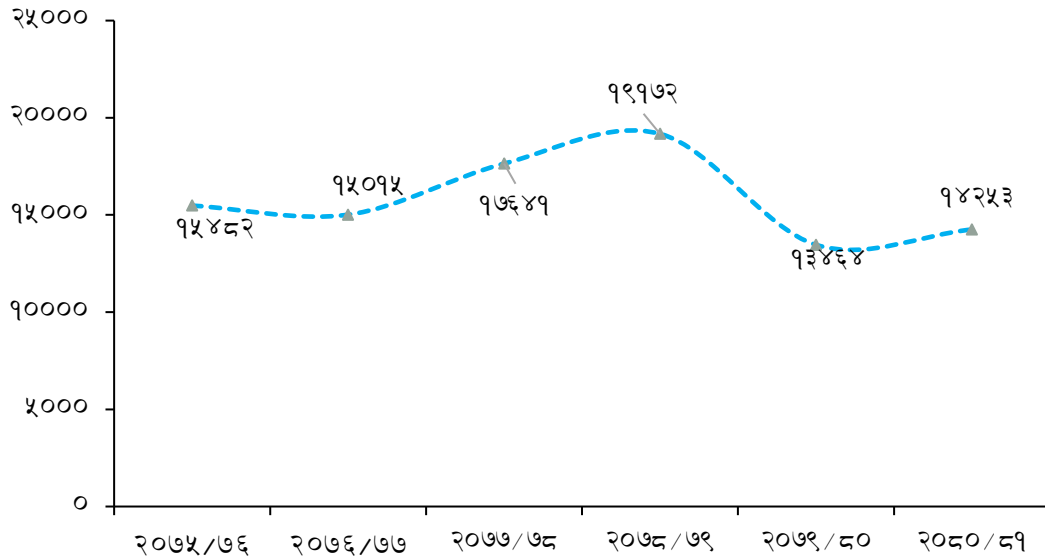
४२. २०८० असार मसान्तको तुलनामा २०८० माघ मसान्तमा अमेरिकी डलरसँग नेपाली रुपैयाँ १.०५ प्रतिशतले अवमूल्यन भई अमेरिकी डलर एकको खरिद दर रु.१३२.५६ पुगेको छ। २०८० असार मसान्तमा उक्त दर रु.१३१.१७ रहेको थियो।

अन्य आर्थिक गतिविधि

कम्पनी दर्ता

४३. आर्थिक वर्ष २०८०/८१ को माघ महिनासम्म दर्ता भएका कम्पनीको संख्या अघिल्लो आर्थिक वर्षको सोही अवधिको तुलनामा ५.९ प्रतिशतले वृद्धि भई १४ हजार २ सय ५३ पुगेको छ। अघिल्लो आर्थिक वर्षको सोही अवधिमा कम्पनी दर्ता १३ हजार ४ सय ६४ रहेको थियो।

चार्ट (ज): पछिल्लो पाँच आर्थिक वर्षको पहिलो सात महिनाको कम्पनी दर्ताको प्रवृत्ति (सङ्ख्यामा)



स्रोत: कम्पनी रजिष्ट्रारको कार्यालय ।

पर्यटक आगमन

४४. सन् २०२४ को फेब्रुवरीसम्म नेपाल आउने पर्यटकको सङ्ख्या ३७.६ प्रतिशतले वृद्धि भई १ लाख ७६ हजार ५ सय २६ पुगेको छ। गत वर्षको सोही अवधिमा उक्त सङ्ख्या १ लाख २८ हजार ३ सय २९ रहेको थियो। २०२३ को अगष्टदेखि २०२४ फेब्रुवरीसम्मको कुल पर्यटक आगमन ६ लाख ५७ हजार १ सय ९५ रहेको छ। अघिल्लो आर्थिक वर्षको सोही अवधिको पर्यटक आगमन ४ लाख ५७ हजार १ सय १४ रहेको थियो।

४५. चालु आर्थिक वर्षको पहिलो सात महिनासम्ममा पर्यटन क्षेत्रबाट प्राप्त हुने भ्रमण आय ४४.५ प्रतिशतले वृद्धि भई रु. ४५ अर्ब ४० करोड पुगेको छ। गत वर्षको सोही अवधिमा यस्तो आय रु. ३१ अर्ब ४१ करोड प्राप्त भएको थियो।

४६. यस अवधिमा भ्रमण खर्च ४९.९ प्रतिशतले वृद्धि भई रु. १ खर्ब ४ अर्ब ७५ करोड पुगेको छ। गत वर्षको सोही अवधिमा यस्तो भ्रमण खर्च रु. ६९ अर्ब ८९ करोड रहेको थियो।

विद्युत खपत

४७. २०८० को माघ महिनामा कुल विद्युत उपलब्धता ९ लाख २५ हजार ४ सय ७० मेगावाट घण्टा रहेको छ। यस अवधिको कुल विद्युत माग ९ लाख ८१ हजार २ सय ३६ मेगावाट घण्टा रहेको छ। उपलब्ध विद्युतमध्ये ९ लाख २५ हजार ३ सय २० मेगावाट घण्टा विद्युतको आन्तरिक खपत भएको थियो भने १ सय ५० मेगावाट घण्टा विद्युत निर्यात गरिएको छ।

अनुसूची
चालु आर्थिक वर्षको पहिलो ७ महिनाको मासिक आर्थिक चर/परिसूचकहरू

सूचक/परिसूचकहरू	आर्थिक वर्ष २०८०/८१							
	ईकाइ	साउनसम्म	भाद्रसम्म	असोजसम्म	कार्तिकसम्म	मंसिरसम्म	पुससम्म	माघसम्म
वास्तविक क्षेत्र								
आर्थिक वृद्धि	प्रतिशतमा	वार्षिक लक्ष्य ६.० प्रतिशत						
उपभोक्ता मुद्रास्फीति	प्रतिशतमा	७.५२	८.१९	७.५	५.३८	४.९५	५.२६	५.०१
खाद्य तथा पेय पदार्थ	प्रतिशतमा	८.९५	९.७४	८.३८	६.०१	५.१	५.७७	६.५१
गैर खाद्य तथा सेवा	प्रतिशतमा	६.४२	६.९९	६.८१	४.८९	४.८४	४.८५	३.८५
सार्वजनिक वित्त								
कर राजस्व	रु. करोडमा	७०१८	१२७९६	१९९४६	२५४३०	३३७९९	४४३५५	५१०५०
गैर कर राजस्व	रु. करोडमा	८७०	१३१२	१९६५	२२३४	२६२४	५२९५	५६९१
कुल राजस्व	रु. करोडमा	७८८७	१४१०८	२१९१२	२७६६४	३६४२३	४९६५०	५६७४०
अन्य प्राप्ति	रु. करोडमा	९२६	१३१६	१५४६	१६२६	१७७४	१८९०	२१४०
जम्मा राजस्व/प्राप्ति	रु. करोडमा	८८१४	१५४२४	२३४५७	२९२९०	३८१९७	५१५४०	५८८८०
बाँटफाँट हुने राजस्व (प्रदेश र स्थानीय तहमा (बाँटफाँट अधिको रोयल्टी बाहेक))	रु. करोडमा	९५३	१८००	२८००	३५५८	४६९३	५७५६	६६७५
चालु खर्च	रु. करोडमा	१२१४	८७६६	२१३३९	२७११७	३६०००	४४३०५	५०९०४
पूँजीगत खर्च	रु. करोडमा	८२	८१६	१७८३	२९९९	३६०६	५०४५	६३५८
वित्तीय व्यवस्था	रु. करोडमा	२२०८	३५३१	४९३५	५४४७	५६९४	८०१३	११४१३
कुल सार्वजनिक खर्च	रु. करोडमा	३५०४	१३११४	२८०५७	३५५६३	४५३००	५७३६३	६८६७५
तिर्न बाँकी आन्तरिक ऋण	रु. करोडमा	११२००९	११४०५३	११८३५७	११८३५७	११९७५७	११९८०४	११८४५३
तिर्न बाँकी बाह्य ऋण	रु. करोडमा	११७७३	११७३६३	११७७११	११७७१३	११७३६९	११८६४४	१२०२२५
कुल तिर्न बाँकी सार्वजनिक ऋण	रु. करोडमा	२२९१८१	२३१४१६	२३६०६९	२३५४७०	२३७१२६	२३८४४८	२३८६७७
आन्तरिक ऋण प्राप्ति	रु. करोडमा	१३०६	४४२६	९७३१	९७३१	१११३१	१२८३१	१५०३१
बाह्य ऋण प्राप्ति	रु. करोडमा	२७२	८०३	१५५३	१७४१	१९९७	३४२७	५२१३
ऋण प्राप्ति (आन्तरिक र बाह्य)	रु. करोडमा	१५७८	५२२९	११२८४	११४७२	१३१२८	१६२५८	२०२४४
आन्तरिक ऋणको सावौं भुक्तानी	रु. करोडमा	२२०८	३२८३	४२८४	४२८४	४२८४	५९३७	९०९७
बाह्य ऋणको सावौं भुक्तानी	रु. करोडमा	१२४	४६४	८६७	१६५३	१६५३	१८०८	२०१३
आन्तरिक र बाह्य ऋणको सावौं भुक्तानी	रु. करोडमा	२३३२	३७४८	५१५१	५९३७	५९३७	७७४५	११११०
अन्तर्राष्ट्रिय विकास सहायता प्रतिवद्धता	रु. करोडमा	१०६३	१०६३	१३७८	४०६९	५८१७	५९९८	८९४८
स्थायी लेखा नम्बर	(सङ्ख्यामा)	५६३१२१९	५६९२६८०	५७६८०३४	५७९७३४६	५८५४१२८	५९१७९६२	५९८०३५६
सार्वजनिक वित्त, प्रतिशत परिवर्तन (वार्षिक बिन्दुगत)								
कर राजस्व	प्रतिशतमा	-०.७	-२.१	५.३	३.५	११.८	९.४	९.९८
गैर कर राजस्व	प्रतिशतमा	-४.२	०.१	२.३	०.२	३.२	११.६	१२.६९
कुल राजस्व	प्रतिशतमा	-१.१	-१.९	५	३.२	११.२	९.७	१०.२४
अन्य प्राप्ति	प्रतिशतमा	-११.६	-२८.६	-३२.१	-३२	-३५.६	-३९.२	-३८.४१
जम्मा राजस्व/प्राप्ति	प्रतिशतमा	-२.३	-४.९	१.४	०.३	७.५	६.५	७.१७
चालु खर्च	प्रतिशतमा	११४.५	-१९.४	-४.६	-३.६	१.६	-२.७	-४.२
पूँजीगत खर्च	प्रतिशतमा	-४४.६	३९.३	-९.४	१४.१	६.१	-५.६	-४.१
वित्तीय व्यवस्था	प्रतिशतमा	४६.१	७८.८	४२.१	२५.८	२१.२	१८.३	६३.४
कुल सार्वजनिक खर्च	प्रतिशतमा	५७.४	-२.४	०.९	१.३	४.१	-०.५	२.९
मुद्रा तथा बैंकिङ								
विस्तृत मुद्राप्रदाय (M2) (वार्षिक बिन्दुगत)	प्रतिशतमा	१०.७	११.९	१३.८	१४.१	१४.३	१४.३	१३.७
कमी मुद्राप्रदाय (M1) (वार्षिक बिन्दुगत)	प्रतिशतमा	-१०.०	-४.०	३.०	५.०	२.०	४.०	०.०
एम ३ (M3) (वार्षिक बिन्दुगत)	प्रतिशतमा	१०.८	१२	१३.९	१४.२	१४.३	१४.३	१३.७
निक्षेप परिचालन (वार्षिक बिन्दुगत)	प्रतिशतमा	११.९	१३.२	१४.९	१४.३	१५	१४.९	१४.४
कुल आन्तरिक कर्जा (वार्षिक बिन्दुगत)	प्रतिशतमा	७.३	७.६	९	८.८	८.५	८.६	८

सूचक/परिसूचकहरू	आर्थिक वर्ष २०८०/८१							
	ईकाइ	साउनसम्म	भाद्रसम्म	असोजसम्म	कार्तिकसम्म	मंसिरसम्म	पुससम्म	माघसम्म
निजी क्षेत्रमा प्रवाह भएको कर्जा (वार्षिक बिन्दुगत)	प्रतिशतमा	३.८	४	४.८	४.४	४.५	४.९	४.७
निक्षेपको व्याजदर (वाणिज्य बैंक)	प्रतिशतमा	८	८.१	७.९	७.८	७.६	७.३	७.०१
कर्जाको व्याजदर (वाणिज्य बैंक)	प्रतिशतमा	१२.२	१२.२	१२.१	१२	११.९	११.४	११.०८
औषत आधारदर (वाणिज्य बैंक)	प्रतिशतमा	१०.१	१०.१	९.९	९.७	९.६	९.४	९.०६
बैंक तथा वित्तीय संस्थाहरूको शाखा सञ्जाल (सङ्ख्यामा)	(सङ्ख्यामा)	११५७४	११५६७	११५७८	११५५५	११५७०	११५६७	११५८७
नेप्से सूचकाङ्क (मासिक कारोबार भएको अन्तिम दिनको)	रुपैयाँमा	२०३३	१९६५	१८६५	१८५२	१९९५	२१२१	२१२१.८७
बजार पूँजीकरण	रु. करोडमा	३०४३०१	२९६१३४	२८६१५२	२८५३०१	३०७६५२	३३३०७५	३३०२८४
बीमा प्रिमियम सङ्कलन	रु. करोडमा	२३५९	३६२२	५१२६	६२१८	७७५१	९३६६	१०९३९
बीमाको दायारमा आएको जनसङ्ख्या (म्यादि, लघुम्यादि वैदेशिक रोजगार जीवन बीमालेख सहित)	प्रतिशतमा	४४	४२.२	४३.४	४३	४३.१	४३.१	४३.१

बाह्य क्षेत्र								
चालु खाता	रु. करोडमा	१२९९	२३५०	५९०९	९६३८	१४०२३	१६१६२	१६१६९
चालु खाता (अमेरिकी डलरमा)	दश लाखमा	९८	१७८	४४५	७२५	१०५४	१२१०	१२१५
शोधनान्तर स्थिति	रु. करोडमा	३२९०	५३६१	९९०७	१४७११	२१०५९	२७३५२	२९७७२
शोधनान्तर स्थिति (अमेरिकी डलरमा)	दश लाखमा	२४९	४०६	७४७	११०८	१५८४	२०६०	२२३९
विप्रेषण आप्रवाह (रेमिटयान्स)	रु. करोडमा	११६०२	२२८३७	३६५३४	४७७९६	६१३२५	७३३२२	८३९००
विप्रेषण आप्रवाह (रेमिटयान्स) (अमेरिकी डलरमा)	दश लाखमा	८८०	१७२७	२७५६	३६०२	४६१६	५५२०	६३१४
कुल विदेशी विनिमय सञ्चिति	रु. करोडमा	१५७३१२	१५९८९०	१६४३०९	१६९६७८	१७६७०४	१८१६५७	१८४४९४
कुल विदेशी विनिमय सञ्चिति (अमेरिकी डलरमा)	दश लाखमा	११८५२	१२०१३	१२३३१	१२७५४	१३३०५	१३६९०	१३८९०
विदेशी विनिमय सञ्चिति पर्याप्तता (वस्तु आयात)	महिनामा	१२.५	१२.६	१२.४	१३.६	१४.१	१४.५	१४.७
विदेशी विनिमय सञ्चिति पर्याप्तता (वस्तु तथा सेवा आयात)	महिनामा	१०.३	१०.३	१०.३	११.३	११.८	१२.१	१२.३
कुल वस्तु निर्यात	रु. करोडमा	१३५३	२६४५	४०८७	५०५६	६३२१	७४९७	८६८३
कुल वस्तु आयात	रु. करोडमा	१२९२४	२५९७५	४०७७६	५१२५०	६४२२१	७६८१७	८९७९४
कुल वस्तु व्यापार घाटा	रु. करोडमा	११५७१	२३३३०	३६६८८	४६१९४	५७९००	६९३२०	८११११
वैदेशिक लगानी आप्रवाह	रु. करोडमा	२६५	३००	३३८	३६५	३९३	४५४	५१९
वैदेशिक लगानी स्वीकृति	रु. करोडमा	११९३	१४६२	१६६०	१८३५	२०६१	२२३४	२२६८
भ्रमण आय	रु. करोडमा	४३९	९३४	१७०२	२५७४	३३९५	३९५६	४५४०
भ्रमण खर्च	रु. करोडमा	१७२६	३५६०	५१८०	६१९२	७५७३	९२८७	१०४७५

बाह्य क्षेत्र, प्रतिशत परिवर्तन (वार्षिक बिन्दुगत)								
विप्रेषण आप्रवाह (रेमिटयान्स)	प्रतिशतमा	२५.८	२२.१	३०	२६.४	२७.६	२५.३	२१.६
विप्रेषण आप्रवाह (रेमिटयान्स) (अमेरिकी डलरमा)	प्रतिशतमा	२१.५	१७.७	२५.९	२३.१	२४.५	२२.६	१९.१
कुल विदेशी विनिमय सञ्चिति	प्रतिशतमा	३१.३	३४.५	३१.८	३६.१	३६.७	३५.८	३३.४
कुल विदेशी विनिमय सञ्चिति (अमेरिकी डलरमा)	प्रतिशतमा	२५.८	२८.५	३०.४	३२.८	३५.८	३३.२	३२.५

सूचक/परिसूचकहरू	आर्थिक वर्ष २०८०/८१							
	ईकाइ	साउनसम्म	भाद्रसम्म	असोजसम्म	कार्तिकसम्म	मंसिरसम्म	पुससम्म	माघसम्म
वस्तु निर्यात	प्रतिशतमा	-८.७	-७.८	-२.३	-३.८	-६.१	-७.२	-७.१
वस्तु आयात	प्रतिशतमा	-१.६	-५.१	१.७	-७.७	-३.४	-३.१	-२.३
वस्तु व्यापार घाटा	प्रतिशतमा	-०.७	-४.७	२.१	-३.३	-३.१	-२.६	-१.८
वैदेशिक लगानी आप्रवाह	प्रतिशतमा	५४६.१	२००.५	७९.१	६३.२	६३	७७.५	८२.६

अन्य

कम्पनी दर्ता	सङ्ख्यामा	२१०२	४३९५	६९७५	८०८०	१००४२	१२००७	१४२५३
विनिमय दर (\$1 = रु. ...)	रुपैयामा	१३२.४३	१३२.८	१३२.९५	१३२.७४	१३२.५१	१३२.३८	१३२.५६
विद्युत् उपलब्धता, मासिक कुल	मेगावाट घण्टा	१४६८४८३	१४५१०५२	१४५६२९४	११८५१३०	९७३५७८	८८०७१६	९२५४७०
विद्युत् निर्यात, मासिक कुल	मेगावाट घण्टा	२५०४६१	३०३६९४	४०९६८८	३७९४२४	११५२३५	२७१५	१५०
विद्युत् आयात, मासिक कुल	मेगावाट घण्टा	१०५०१	१४४२	४४२	०	२७५२८	१६४८५८	३२७५८२
कुल विद्युत माग, मासिक कुल	मेगावाट घण्टा	१४७५७५८	१४५३२९७	१०४९९३५	८०६८२१	८६०९९८	८८७४८१	९८९२३६
विद्युतको आन्तरिक खपत, मासिक कुल	मेगावाट घण्टा	१२१८०२२	११४७३५८	१०४६६०५	८०५७०६	८५८३४३	८७८००१	९२५३२०
पर्यटक आगमन	सङ्ख्यामा	६७५३	१५८१६५	२७५४७१	३८४१०१	४८०६६९	५५९७६९	६५७१९५
श्रम स्वीकृति (नयाँ र पुनःश्रम स्वीकृति) लिने नेपाली	सङ्ख्यामा	५५५७५	१०६४५९	१६२६९४	२०६३१६	२७७५९२	३४३४०५	४०५५५२

स्रोत: अर्थ मन्त्रालय/नेपाल राष्ट्र बैङ्क/उद्योग विभाग/कम्पनी रजिष्ट्रारको कार्यालय/विद्युत प्राधिकरण/नेपाल बीमा प्राधिकरण, २०८०

नोट: माथिका तथ्याङ्क एवम् विवरणहरू ईकोनोमिक ल्याब, अर्थ मन्त्रालयबाट सङ्कलन गरिएको हो।

